

ȘANTIERUL ARHEOLOGIC TRAIAN

(Reg. Bacău, r. Buhuși) *

ÎN efectuarea săpăturilor întreprinse pe dealul Fîntînilor în toate campaniile, începînd din anul 1951 și pînă în 1955 inclusiv, am avut de împlinit o greutate permanentă, care nu a putut fi înlăturată, deși s-au făcut unele demersuri în acest scop. Este vorba de faptul că, în fiecare vară, găsim acest deal acoperit cu plantații de cereale. Această împrejurare ne impune de fiecare dată unele restricții în aplicarea planului de lucru și face ca cel puțin în prima etapă a lucrărilor, adică pînă la strîngerea recoltei, săpăturile să nu se poată extinde decît pe porțiuni mai restrînse. Pe de altă parte, chiar obținerea unei suprafețe necesare începerii lucrărilor stă în funcție de o prealabilă înțelegere cu posesorul lotului respectiv, ca și de posibilitățile noastre de despăgubire. Astfel, chiar în anul 1955, deși obiectivul principal al planului — urmărirea, în continuare, a șanțului de apărare al așezărilor — cerea o cercetare a terenului pe o suprafață cît mai întinsă, prin șanțuri-sondaje cît mai distanțate între ele, a trebuit totuși să ne adaptăm condițiilor locale existente. Această situație ne-a obligat să delimităm la început o anumită suprafață de circa 500 m², care a fost secționată prin șanțuri-sondaje, trasate destul de aproape unele de altele, distanța dintre primele patru șanțuri fiind numai de 2 m.

În acest fel, în prima fază a lucrărilor s-a revenit, prin forța lucrurilor, la metoda săpării în suprafață, folosită și în anii precedenți. De aici a decurs, implicit, posibilitatea de a urmări totodată și eventualele resturi de locuire aparținînd fazei Cucuteni A-B, cuprinse în acest spațiu. Totuși, acest obiectiv, ca și săparea în adîncime pentru dezvoltarea stratului de cultură precucutenian, figurau în planul de săpături al acestui an numai ca obiective de ordin secundar. Avînd în vedere caracterul cu totul limitativ al săpăturilor din această campanie, planificate numai pentru o lună, cel de-al treilea punct al planului — săpăturile de la Dealul Viei — nici nu a putut fi măcar început, acest obiectiv avînd de altfel și în planul de lucru un caracter cu totul facultativ.

1. Pentru urmărirea obiectivului principal s-a împărțit munca, așa cum s-a specificat, în două etape. În prima etapă, pentru începerea lucrărilor s-a ales suprafața situată la est de locul săpăturii din 1954, pornindu-se adică din punctul unde, prin săpăturile din anul trecut, s-a putut observa o bruscă deviere a șanțului de apărare înspre răsărit. Așa cum se vede pe planul general (fig. 1) suprafața aleasă pentru a fi săpată era încadrată de săpăturile mai vechi 1951 și 1953, angrenîndu-se strîns, pentru motivul expus mai înainte, de săpătura din 1954. Această suprafață, care apărea între celelalte ca o enclavă rămasă necercetată, a fost secționată prin patru șanțuri paralele, cu direcția N—S, avînd lățimea de 2 m. și lungimea între 22 și 24 m. Lățimea celui de-al cincilea șanț s-a redus la 1 m (fig. 2). Distanța față de săpătura din 1954

* Colectivul săpăturilor a fost compus din Hortensia Dumitrescu (responsabilă), Vladimir Dumitrescu

și I. T. Dragomir (membri) și S. Iacob (studentă).

TRAIAN **DEALUL FÎNTÎNILOR** Săpăturile arheologice din 1951 - 1955

0 50 100 m

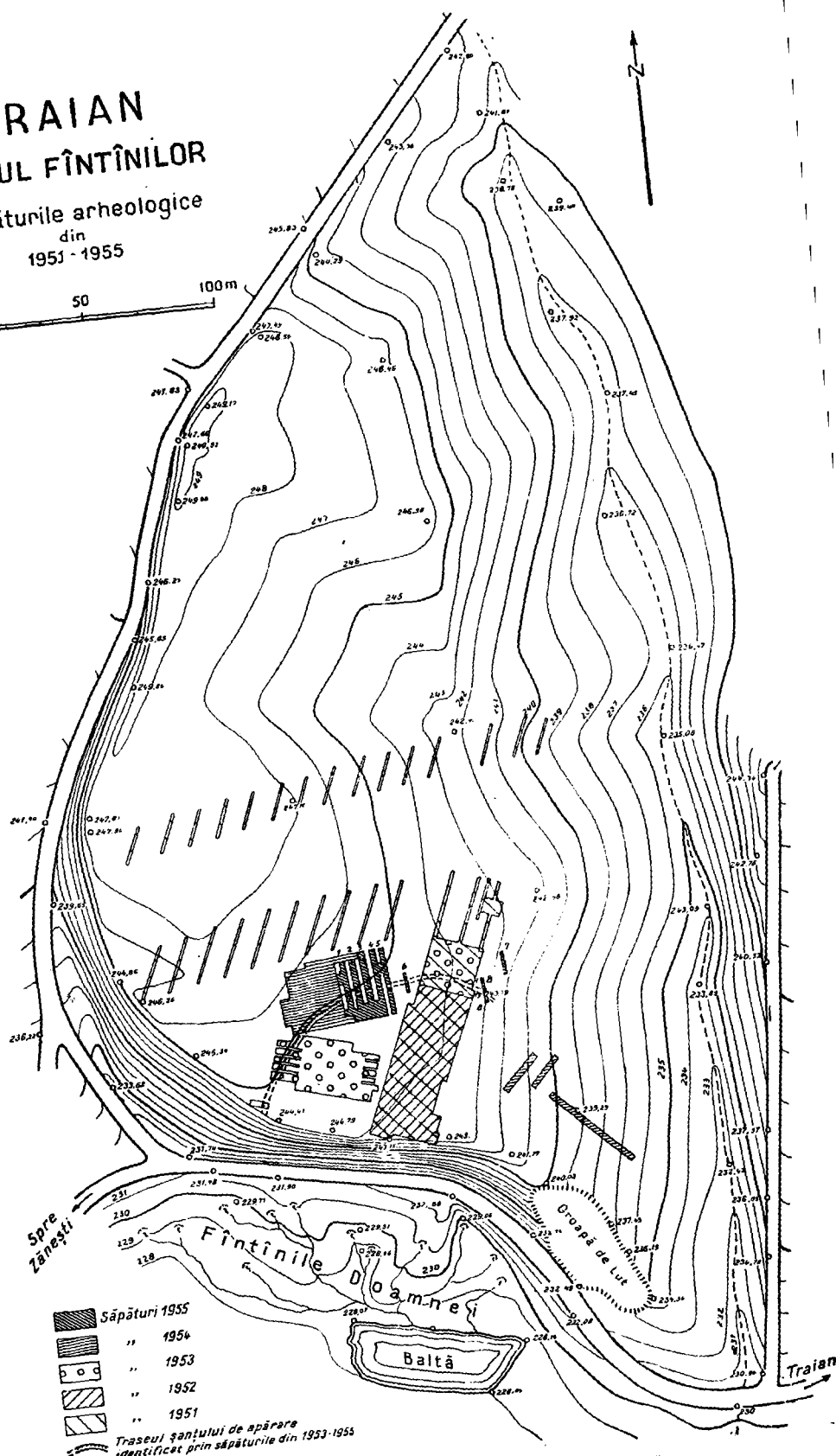


Fig. 1. — Planul general al săpăturilor (1951—1955).

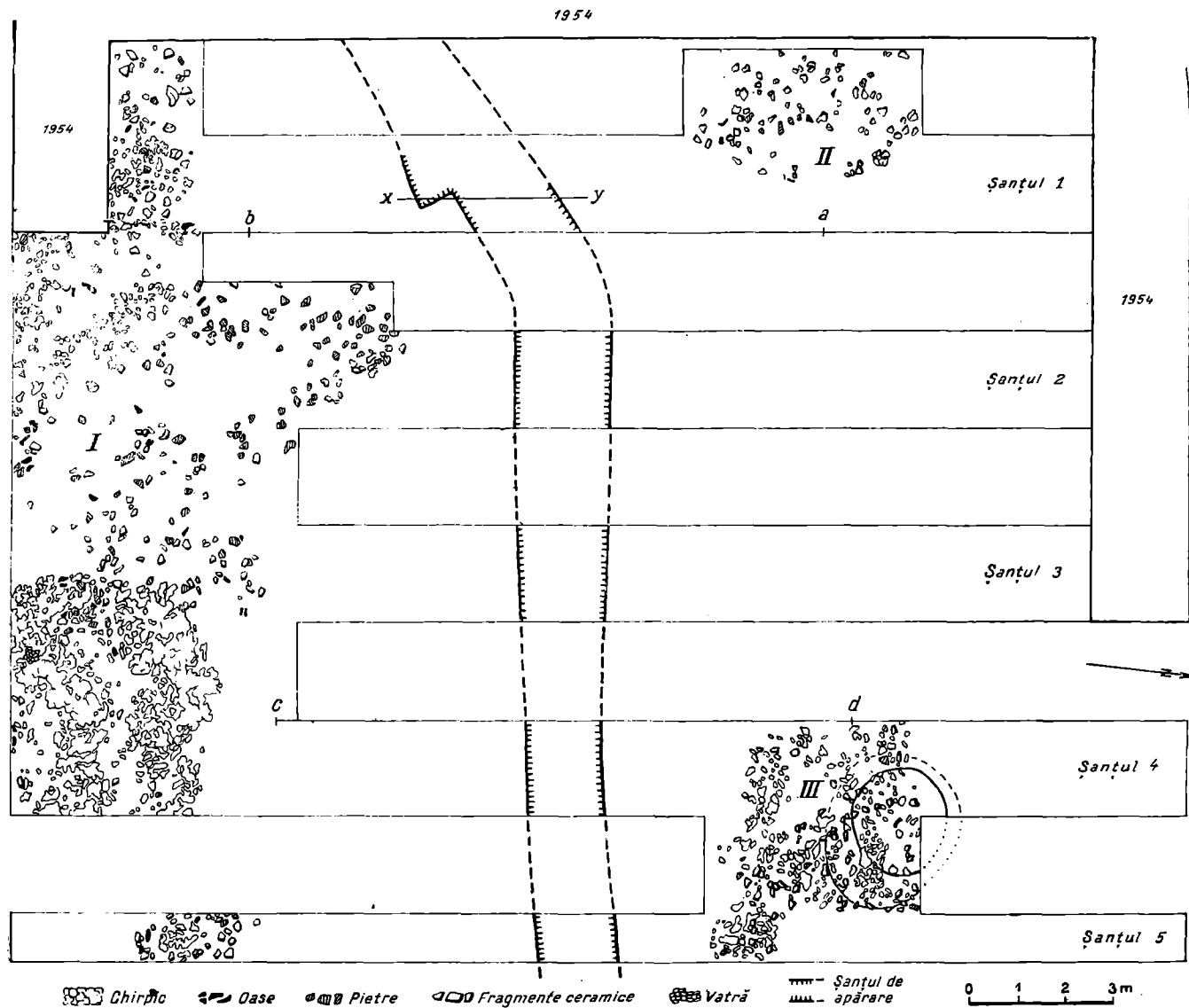


Fig. 2. — Planul săpăturii din anul 1955, cu traseul șanțului de apărare.

era numai de 2 m. Cea de-a doua etapă a cercetării șanțului de apărare s-a planificat după secerișul grîului, cînd întinderea spațiului liber rămas la dispoziție a permis să se traseze o altă serie de sondaje, mult mai distanțate între ele.

În urma săpării acestor prime cinci șanțuri, au apărut clar pe ambii pereți ai sondajelor, adică atît pe cel de est, cît și pe cel de vest, profilele șanțului de apărare (fig. 3). Observînd direcția în care se desfășoară profilele menționate vedem că traseul șanțului de apărare străbate de-a curmezișul suprafața săpată în acest an, îndreptîndu-se înspre NE (fig. 2). Cercetînd aspectul stratigrafic al acestor profile, găsim că ele se deosebesc, prin conținutul lor, de înfățișarea stratigrafiei observată în restul șanțurilor-sondaje. În primul rînd deosebirea constă din calitatea și culoarea mai negricioasă a pămîntului de umplură, prin care de fapt se conturează marginile acestor profile, diferențiindu-se pe restul peretelui. Spre capătul de sud al șanțului-sondaj nr. 1 apare profilul șanțului de apărare, avînd o deschidere de 6 m (fig. 2, a-b). Începînd chiar de sub pătura de sol vegetal și pînă la adîncimea de 1 m, pămîntul se prezintă mai afînat și de o nuanță mai închisă. Se găsesc aici fragmente ceramice pictate amestecate cu mici bulgări de chirpici și cu pietre de rîu. Între 1 m și 1,30 m stratul este format din pămîntul cafeniu închis, un sol vegetal degradat, conținînd mici fragmente ceramice. Sub 1,30 m începe să fie vizibilă o treptată deschidere a culorii acestui pămînt de umplură către nuanța cafeniu deschis. Pămîntul acesta mult mai moale este împestrîțat cu bucăți mărunte de chirpici și cioburi. Între 2 și 2,75 m ies la iveală bucăți de cărbune, bucăți mai mari de chirpici, prăvălite, desigur, de sus, unelte fragmentare din silex negru, doi colți de mistreț cu un început de prelucrare, apoi oase de bovine, de ovine și de porc, cochilii de melci (*helix pomatia*), ca și cioburi aparținînd fazei Cucuteni A-B. Masarea acestor rămășițe, ca și îngustarea deschiderii șanțului, semnaleză apropierea de fund. La adîncimea de 3 m, pe fundul șanțului, apare conturul unei lărgiri de formă dreptunghiulară, care constituie o adîncitură adiacentă a șanțului de apărare (fig. 2, x—y; fig. 3, x—y).

Această lărgire a putut fi urmărită de-a lungul șanțului de apărare printr-o secțiune suplimentară pe o distanță de 0,70 m pînă aproape de peretele de vest al șanțului-sondaj nr. 1, adică înspre săpătura 1954. Șanțul de apărare se continuă în adîncime, oprindu-se la 3,64 m, în așa fel încît această lărgire laterală se prezintă ca o treaptă cu înălțimea de 0,60 m, tăiată înspre sud (fig. 3, x—y). O asemenea lărgire a șanțului de apărare nu era cunoscută de mai înainte și în profilul șanțului II (1954)¹.

Sub fundul șanțului de apărare, adică sub nivelul pămîntului galben, apare un pămînt brun-roșcat, care conține pietre mici de rîu. Observînd profilul șanțului de apărare, prins în șanțurile-sondaje nr. 2 și nr. 3, constatăm că el nu diferă, în privința conținutului său, de profilul cercetat în șanțul-sondaj nr. 1. Deschiderea relativ largă a gurii șanțului de apărare (de 6 m) este fără îndoială mai mare decît cea reală și se explică atît prin poziția terenului cît și prin faptul că șanțurile-sondaje nu au putut cădea perpendicular pe direcția acestui traseu. Secționarea șanțului de apărare făcîndu-se pieziș, a rezultat în plan această lărgime oarecum exagerată, constatată și în cazul săpăturilor din 1954².

În șanțul-sondaj nr. 4, pe peretele de est (fig. 3, c-d), se detașează de asemenea clar profilul șanțului de apărare. În pămîntul de umplură s-au găsit și aici cioburi corodate, aparținînd fazei Cucuteni A-B, și un fragment precucutenian, apoi multe pietre de rîu, unele destul de mari, și bucăți de chirpici. Caracteristic pentru acest profil este faptul că, între 0,80 și 1,50 m, pătura de pămînt vegetal, amestecat cu pămînt cafeniu, indică o lăsară a terenului, ca o alveolare de proporții reduse. Între 1,50 și 1,90 m, culoarea

¹ «S. C. I. V.» VI, 1955, nr. 3—4, p. 469 și fig. 11, o. ² *Ibidem*, p. 470 fig. 11.

pământului se definește spre cafeniu închis, poate și din cauza unei umidități specifice a acestui pământ moale și impermeabil.

În nemijlocită apropiere a acestui profil, de ambele părți ale șanțului de apărare, se văd urmele a două complexe de locuire (fig. 2).

În șanțul nr. 4, deschiderea șanțului de apărare măsoară numai 4 m și tot astfel în șanțul nr. 5, fapt care se explică prin împrejurarea că sondajele noastre au tăiat aproape perpendicular traseul șanțului de apărare. Aceasta denotă că devierea spre NE a încetat, traseul șanțului de apărare continuând înspre est.

În a doua etapă a cercetărilor s-a continuat căutarea traseului șanțului de apărare înspre est prin încă trei șanțuri-sondaje, numerotate: 6,7,8. Șanțul-sondaj nr. 6, cu lățimea numai de 1 m și lungimea de 6 m, a fost trasat în apropiere de săpătura 1951—1952, la distanță de 6 m față de șanțul nr. 5 și anume în dreptul unde apăruse profilul șanțului de apărare din acest sondaj (fig. 1).

Pentru a căpăta certitudinea că traseul șanțului de apărare nu cotește cumva din nou în direcția NE, s-a săpat șanțul nr. 7, cu dimensiunile 8×1 m, la distanța de 35 m față de ultimul șanț nr. 6, adică dincolo de săpătura din 1951—1952 și anume — așa cum se poate vedea pe plan — mergînd mai mult înspre nord și depășind lungimea șanțului precedent în această direcție cu 8 m.

În șanțul nr. 6, profilul șanțului de apărare a fost imediat vizibil, corespunzînd profilului din ultimele două șanțuri-sondaje nr. 4 și 5. Se observă totuși că, spre deosebire de cele constatate în aceste două șanțuri, cele două profile de est și de vest din șanțul nr. 6 nu mai stau perfect pe aceeași linie, ci arată din nou o poziție oblică între ele, profilul dinspre est fiind situat ceva mai înspre sud. Aceasta a constituit un indiciu pentru eventualitatea orientării direcției șanțului înspre sud-est. Într-adevăr, presupunerea s-a verificat prin situația găsită în șanțul nr. 7, unde, deși ambele capete ale sondajului au fost prelungite, totuși nu s-a putut prinde nici o urmă din profilul șanțului de apărare. Pentru depistarea acestei noi devieri a șanțului de apărare, a fost necesar să se traseze șanțul nr. 8 (10×1 m), situat cu 7 m mai aproape de locul săpăturii 1951—1953, adică între șanțul nr. 6 și 7, înaintînd mai mult înspre sud. Spre capătul de sud-est al acestui ultim șanț-sondaj apare cunoscutul pământ de umplură negru grăunțos amestecat cu cel cafeniu, conținînd cioburi Cucuteni A-B, după care se ajunge la pământul castaniu compact specific, amestecat cu bucăți mărunte de chirpici. Marginile profilului se îngustează treptat și la 3,20 m de la suprafața solului actual atinge fundul (fig. 3, c—f). Este deci evident că traseul șanțului de apărare cotește înspre sud-est, trecînd și prin porțiunea săpată pentru prima oară în 1951 pînă la platforma Cucuteni A-B, adîncirea săpăturii pînă la stratul precucutenian efectuîndu-se abia în anul 1953.

După înlăturarea platformei cucuteniene în anul 1953, în pereții de vest ai șanțurilor-sondaje s-au putut distinge profilele unui șanț care — la acea dată — n-a putut fi identificat drept șanț de apărare, deoarece nu mai fusese întîlnit pînă atunci la Traian.

Cu acestea, potrivit planului, lucrările pentru cercetarea primului obiectiv au trebuit să fie sistate, deși după strîngerea recoltei împrejurările deveniseră foarte favorabile pentru continuarea lor.

Însumînd rezultatele acestor cercetări (1953—1955), constatăm că forma traseului șanțului de apărare, proiectată pe plan, descrie o linie curbă (fig. 1) despre care nu putem spune încă dacă continua în semicerc. Spațiul relativ restrîns mărginit de această linie, cît și faptul că locuințele se întind și în afara acestui șanț, pun unele probleme care vor trebui lămurite prin cercetările viitoare. Se va urmări, în primul rînd, în continuare, traseul șanțului de apărare, iar în al doilea rînd, așa cum s-a mai spus în rapoartele din anii precedenți, trebuie să se cerceteze și existența posibilă a unui al

doilea șanț paralel cu primul. Aflarea unui al doilea șanț exterior ar explica poziția primului șanț, care deocamdată apare curioasă, și ar hotărî definitiv funcția acestor șanțuri

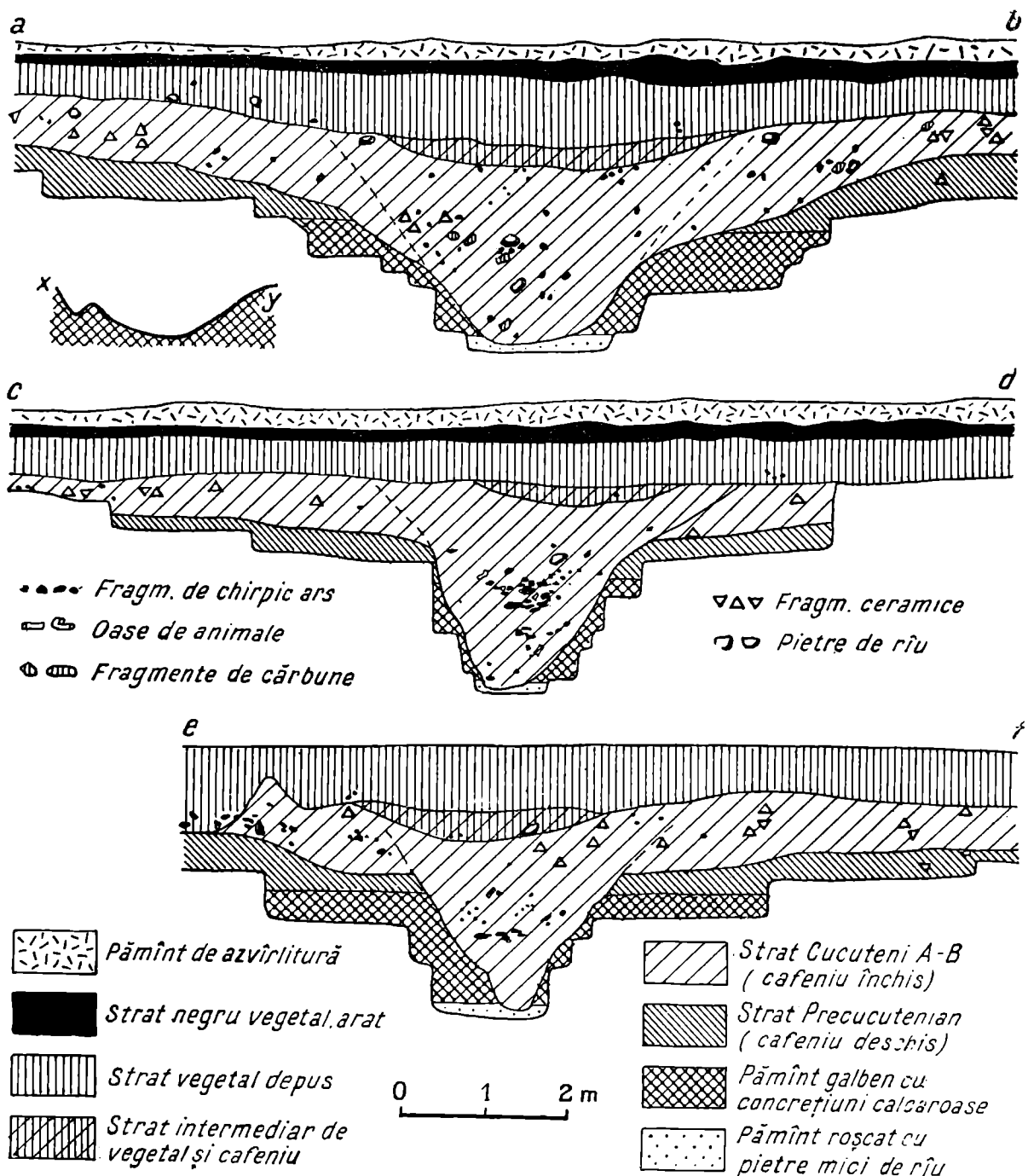


Fig. 3. — Profilele transversale ale șanțului de apărare: a-b, în malul de est al sondajului nr. 1; x-y, la adâncimea de 3 m de la suprafața solului; c-d, în malul de vest al sondajului nr. 4; e-f, în malul de vest al sondajului nr. 8.

drept șanțuri de apărare ale așezării. Totodată vor deveni posibile determinarea momentului cînd șanțurile au fost construite, precizarea intervalului de timp care s-a scurs între aceste două construcții, ca și a timpului în care s-a făcut umplerea șanțului.

2. Urmărirea celui de-al doilea obiectiv s-a făcut paralel cu urmărirea traseului șanțului de apărare. Așa cum s-a menționat mai înainte, în suprafața săpată în prima etapă a lucrărilor, de o parte și de cealaltă a șanțului, au apărut trei porțiuni cu resturi de locuire: I, II, III (fig. 2). În partea dinspre sud a săpăturii, aceste urme se întind pe toată lungimea acestei laturi. Prin înlăturarea treptată a punților despărțitoare dintre șanțuri, s-a putut obține degajarea întregii părți a complexului I cuprinsă în perimetrul acestei săpături. Resturile de locuire au apărut la adâncimea de 0,70—0,90 m și constau din chirpici în plăci, pietre de râu, oase de animale, unelte fragmentare, ca și cioburi pictate calcinate. S-a observat că acest complex de locuire, aparținând fazei Cucuteni A-B, se leagă, pe latura de vest, de urmele de același fel descoperite aici prin săpăturile din 1954. Înspre latura de est a complexului, din cauza unei ușoare pante a terenului cu direcția de la vest la est, plăcile de chirpici apar la adâncimea de 1 m. În această parte, plăcile de chirpici sînt de dimensiuni mai mari, avînd grosimea de 17 cm, conțin multă pleavă, prezintă impresiuni de bîrne groase și sînt arse tare la roșu. Orientarea lor este de la nord înspre sud. Peste aceste plăci groase stă alt rînd de plăci mai subțiri, de culoare cafenie-roșcată, cu urme vizibile de trestie, provenind probabil de la pereții locuințelor. Este evident că această parte a complexului, care cuprinde și o vatră, se continuă înspre sud, racordîndu-se cu complexul descoperit pe această latură în 1953.

Fără îndoială că, în stadiul de față al cercetărilor, nu putem să ne dăm bine seama de felul în care vor fi fost grupate locuințele în această parte a așezării. Numai după săparea suprafețelor intermediare, rămase nesăpate, va fi posibil să se stabilească legătura dintre părțile acestui ansamblu de locuințe, ca și adevărata întindere a locuințelor.

De asemenea, pietrele mărunte de râu menționate mai înainte, deși sînt așezate cu o oarecare grija, nu arată o dispoziție specială, însă locul ocupat de ele apare ca o suprafață de 8 m², cuprinsă în interiorul complexului de locuire a cărui mărime și formă definitivă rămîn să fie determinate în anii viitori.

După demontarea plăcilor de chirpici ale platformei, s-a continuat săparea în adâncime tot prin sistemul șanțurilor paralele, în scopul de a cerceta stratul de cultură precucuteniană. Urmele de viațuire sînt slabe și la 1,60—1,70 m apare pămîntul galben. Totuși, cam pe la mijlocul laturii de sud, între 1,40 și 1,70 m, cantitatea cioburilor Cucuteni A-B, între care și un fragment Cucuteni C, devine mai abundentă. Între acestea se numără și cîteva unelte de silex, deteriorate de prea multă întrebuințare, ca și oase de bovine și cenușă. Între 1,70 și 2 m apar cîteva fragmente de vase precucuteniene, un fragment de capac cu un mic buton, un gît cilindric împodobit cu caneluri orizontale, precum și un vas fragmentar, care, după proeminența așezată în partea de jos a peretelui, pare să fi aparținut unui vas cu picior de un tip descoperit și la Hăbășești¹. Nu lipsesc, alături de acestea, nici fragmentele de vase mari de provizii lucrate din pastă groasă, dar slab arse. Toate aceste elemente indică existența unei gropi aparținînd fazei Cucuteni A-B, al cărui fund a ajuns în stratul precucutenian. La nivelul de 1,50—1,70 m și în celelalte șanțuri se ivesc cioburi precucuteniene (fig. 4, 1—7).

Complexul II este situat înspre capătul de nord al săpăturii și a trebuit să fie lărgit printr-o casetă efectuată în peretele de vest al șanțului nr. 1. La adâncimea de 0,80—1,50 m, rămășițele de viațuire se întind pe o suprafață între 4 și 5 m². Pe lîngă fragmentele de vase de diferite dimensiuni, pe care s-a păstrat destul de bine pictura, s-au mai găsit fragmente de vase mari de provizii, chirpici mărunți și oase de animale domestice trecute prin foc.

Fragmentele vaselor de dimensiuni mai reduse indică forma de strachină, de pahar, ca și aceea de capac-coif suedez. Alături de acestea stau fragmentele de vase din pastă grosolană în chip de ghiveci de flori, care de obicei sînt frecvente în partea superioară

¹ Vladimir Dumitrescu și colaboratori, *Hăbășești. Monografie arheologică*, fig. 30,4 și pl. LXVIII, 1.

a stratului Cucuteni A-B. Tot aici s-a găsit și un fragment de vas de tip Cucuteni C, împodobit cu șnurul înfășurat, în genul tehnicii ornamentale cunoscută pe vasele usatoviene (fig. 5). Cantitatea rămășițelor se împuținează mergînd în adîncime. Acest fapt, ca și răvășirea acestor rămășițe, denotă că acest complex este în fond o groapă care trebuie

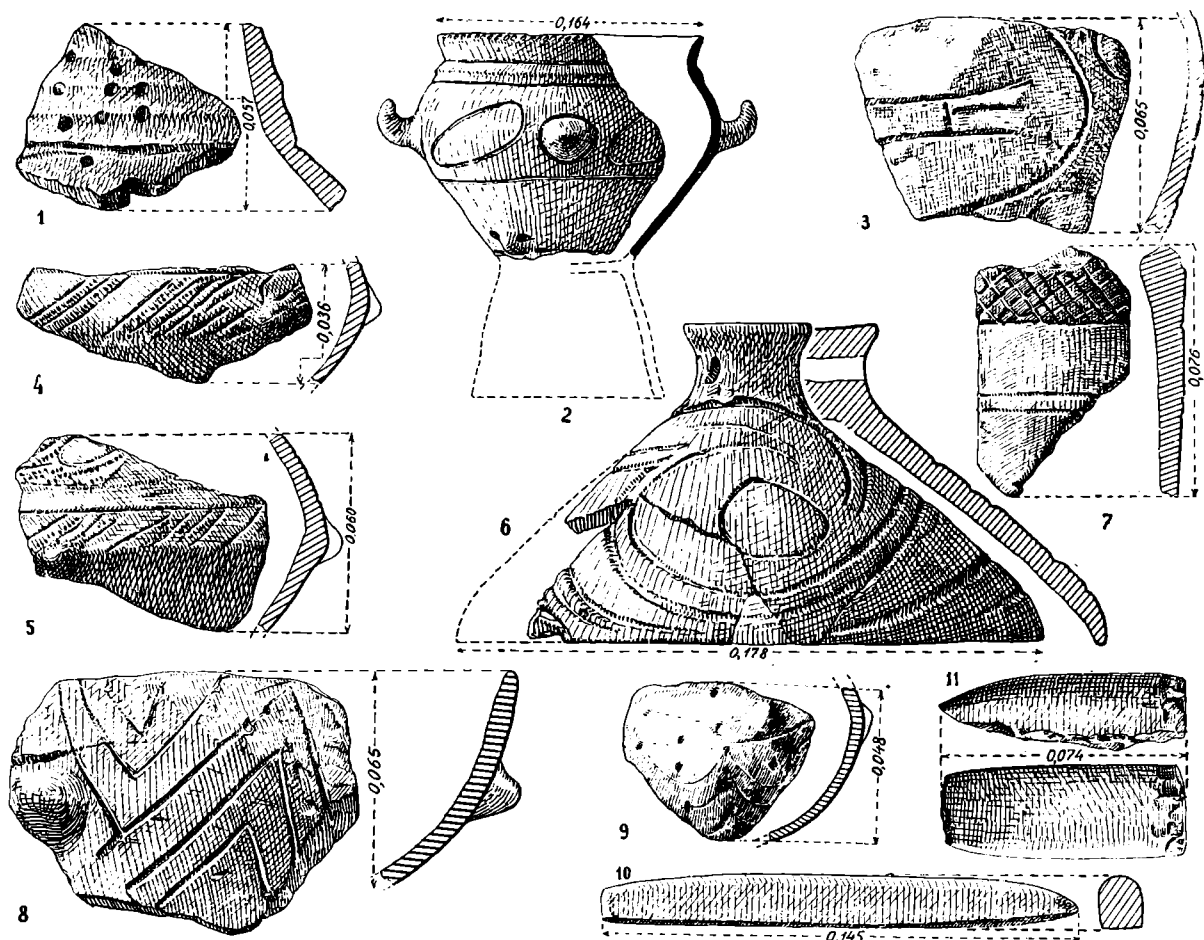


Fig. 4. — 1—7, ceramică precucuteniană; 8—9, ceramică liniară; 10—11, unelte de piatră: dălțiță și topor de tipul «calapod».

să stea în legătură cu complexul de locuire descoperit prin săpăturile anului precedent. La adîncimea de 1,75—1,80 m se mai găsesc încă pe fundul gropii oase de bovine, un instrument perforat, lucrat dintr-un corn, ca și cioburi mărunte. Locul de unde a pornit săparea acestei gropi de dimensiuni ceva mai mari nu se poate vedea. Ca și în alte cazuri de altfel, marginile gropii se pierd în stratul cu solul cafeniu închis, din cauza prăbușirii malurilor ei superioare și din cauza proprietăților specifice ale acestui sol.

Cam în dreptul acestei gropi, în șanțul nr. 4 și 5, adică pe malul stîng al șanțului de apărare și în imediata apropiere a acestuia, se desenează la adîncimea de 0,90 m urmele complexului III, format din plăci de chirpici bine arse, uneori chiar zgurificate. Printre aceste plăci și deasupra lor se găsesc fragmente ceramice cu pictură ștearsă, pietre de rîu de formă ovală și cîțiva colți de mistreț.

După înlăturarea plăcilor acestui fragment de platformă, la 0,30 m sub platformă, adică la adîncimea de 1,15 m, se găsește un vas-pahar întregibil, de tipul acelor pictate în stilul α^2 , care de obicei sînt îngropate sub platformele locuințelor ¹. Și în acest complex

¹ H. Dumitrescu, *O descoperire în legătură cu ritul de înmormîntare în cultura Cucuteni-Tripolie*, «S. C. I. V.», V, 1954, nr. 3—4, p. 410.

se sondează terenul în adâncime prin șanțuri paralele. Solul cafeniu deschis este amestecat cu o pulbere cărămizie din cauza descompunerii prin umezeală a plăcilor inferioare ale platformei și prezintă în șanțul dinspre nord o alveolare. Conținutul acestui strat constă din cioburi Cucuteni A-B, pe care se mai păstrează destul de bine pictura, precum și din oase de animale domestice. La adâncimea de 1,20 m apare, pe fundul șanțului, conturul incomplet al unui oval cu axul NE-SV, care indică în chip precis existența unei gropi situată lângă locuință, probabil o groapă de gunoi (fig. 2, III). De altfel profilul acestei gropi se detașează vizibil și în peretele șanțului. La adâncimea de 1,35 m către baza stratului cafeniu deschis, marginile gropii încep să se îngusteze; se găsesc cioburi tot mai puține, provenind de la fragmente ceramice mai grosolane, și câteva pietre. La 1,40 m de la suprafața solului actual se ajunge la fundul acestei gropi, care se termină în pământul galben cu concrețiuni calcaroase, neumblat.

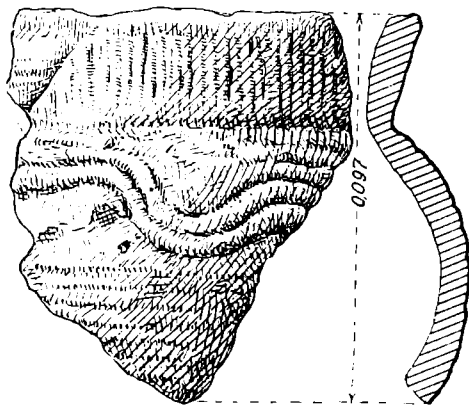


Fig. 5. — Fragment de vas Cucuteni C.

3. În partea de nord a suprafeții săpate, la adâncimea de 0,80—1,10 m, și anume înspre capetele șanțurilor nr. 1, 2 și 4, adică în special în aceeași regiune și în aceleași condiții ca și în anii trecuți, a apărut și în acest an ceramica liniară, sub forma cunoscutelor fragmente din pastă cenușie ornamentate cu capete de note muzicale. Aceste fragmente sînt însoțite ca de obicei de o ceramică grosolană, de uz comun, slab arsă, în secțiune de culoare neagră, la care totuși urmele de pleavă nu sînt întotdeauna vizibile. Împreună cu aceste fragmente s-au găsit oase de animale domestice — în special de bovine — pietre de rîu și o rîșniță de formă ovală prelungă. Între unelte, menționăm o dălțiță de tipul specific calapod (fig. 4, 10), cu lungimea de 0,14 cm și grosimea de 1,5 cm, ca și un alt topor calapod fragmentar (fig. 4, 11) și apoi fragmente de lame de silex gălbui. Tot din acest ansamblu face parte și un fragment de toporaș plat cu călcîiul rotunjit și străpuns printr-o mică gaură rotundă. Din punct de vedere stratigrafic, complexul cu ceramică liniară se situează la nivelul stratului precucutenian și anume în partea sa superioară. Această împrejurare, ca și inerentele interferențe dintre straturi, fac ca fragmentele ceramice liniare să stea uneori alături de cele cucuteniene. Formele ceramicii liniare sînt cele cunoscute prin săpăturile anterioare și anume pentru specia din pastă cenușie, forma predominantă este cea de bol (fig. 4, 9), iar pentru specia de uz casnic din pastă negricioasă cu impurități este forma comună de oală, cu pereții îngustîndu-se ușor înspre gură, fiind prevăzută cu proeminențe rotunde teșite. Interesant este un fragment găsit laolaltă cu cioburi precucuteniene înspre capătul de sud al șanțului nr. 1. Ornamentul constă din linii incizate mai neglijent, care se întîlnesc în unghi, iar punctele destul de mici sînt așezate mai ales între spațiile dintre linii și nu pe liniile benzilor. Fragmentul are și o mică toartă-proeminență. Este de notat că decorul acestui fragment, așa cum se vede clar, a fost incizat într-un strat superficial de argilă negricioasă și fină cu care s-a acoperit miezul cenușiu al pastei. În părțile în care această pojghiță s-a corodat, inciziile ornamentale aproape nu se observă (fig. 4, 8). Procedul acesta al tratării suprafeței în vederea ornamentării, cunoscut în această regiune la ceramica din punctul Dealul Viei, nu pare să se fi generalizat la ceramica liniară tipică, descoperită pînă acum în așezarea de pe Dealul Fîntînilor. Menționăm totuși că majoritatea cioburilor din pastă tipic liniară de aici au suprafețele foarte corodate. Un alt exemplar care prezintă o pastă precucuteniană mai puțin bine arsă, conținînd pietricele și

avînd suprafețele cenușii-roșcate, este de asemenea interesant prin aspectul ornamentului. Decorul apare înrudit cu cel al ceramicii liniare, cu deosebirea că punctele adîncite sînt așezate de data aceasta nu pe liniile incizate, ci pe muchiile unor caneluri orizontale și între spațiile intermediare (fig. 4,1). Această combinație a unui element tipic pentru ornamentarea precucuteniană (canelurile) cu un element caracteristic pentru ceramica liniară (punctele) ne-ar putea îndreptăți să facem presupunerea unei influențe de caracter local din partea ceramicii liniare asupra celei de tip precucutenian, dar faptul constituie o problemă care afectează arii culturale mai întinse. În legătură cu aceasta, observăm că sistemul asocierii punctelor rotunde de dimensiuni ceva mai mari cu linii incizate și caneluri dispuse în benzi este folosit aproape în exclusivitate în decorarea speciei denumită ceramica cu ornamente adîncite de la Hăbășești¹.

O situație asemănătoare găsim și în așezarea de la Luka-Vrublevetkaia, unde aceste elemente decorative au precădere în ornamentarea ceramicii pretripoliene².

4. Întrucît săpăturile din anii 1953—1954 au fost făcute în mijlocul diferitelor holde, am profitat de faptul că la sfîrșitul campaniei de lucru din anul acesta terenul a fost în cea mai mare parte degajat de recolte și am făcut o revizuire generală a planului săpăturilor, corectîndu-se prin noi măsurători pe teren poziția săpăturilor efectuate în ultimii doi ani. Astfel, săpătura din 1953 (fig. 1) cade aproape perpendicular pe suprafața săpăturii din 1951—1952, adică întocmai așa cum fusese concepută dintru început. Pe de altă parte, în urma acestei rectificări, cele două suprafețe săpate în 1953 și 1954 nu mai pot rămîne paralele între ele, ci se apropie destul de mult una de alta spre capetele lor de vest.

5. Pe stînga drumului ce duce din satul Traian înspre comuna Zănești, în dreptul grajdului gospodăriei agricole colective, săpîndu-se o groapă pentru păstrarea porumbului furajer, s-a găsit, încă înainte de sosirea noastră în localitate, un mic vas din pastă neagră, prevăzut cu două torți ușor supraînnălțate, și împodobit cu două șiruri de incizii piezișe, dispuse sub buza vasului (fig. 6). După cele relatate de săpători, împreună cu acest vas s-au mai găsit și alte cîteva cioburi asemănătoare, care s-au pierdut. Întrucît de pe suprafața locului indicat s-au putut culege mai multe fragmente ceramice de aspect hallstattian și din epoca migrațiilor, am hotărît efectuarea unui sondaj în partea în care s-au găsit aceste urme ca și vasul menționat, care, după toate elementele, aparține epocii de sfîrșit a bronzului³. În acest scop, în parcela de trifoi a gospodăriei agricole colective Zănești, s-a trasat un șanț lung de 10 × 1,50 m, orientat de la est la vest, situat la distanță de 5 m spre sud de bordeiul de bucate amintit mai înainte.

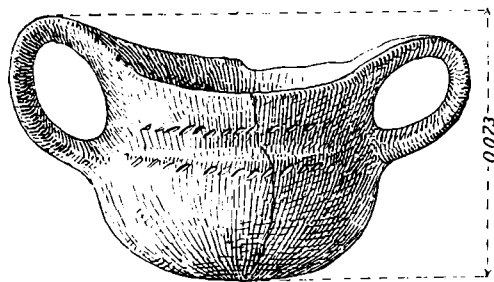


Fig. 6. — Mic vas din epoca bronzului.

Pînă la adîncimea de 0,60 m, au ieșit la iveală pietre de rîu și bucăți de chirpici mărunți, mai ales spre capătul de vest al șanțului. Tot înspre acest capăt al șanțului, pe la 0,60—0,70 m adîncime, au apărut cenușă, cărbuni și arsură de pămînt friabilă, care indică

¹ Vl. Dumitrescu și colaboratori, *Hăbășești*, pl. LXIII — LXVIII (ceramica cu ornamente adîncite).

² S. N. Bibikov, *Rannetripolskoe poselenie Luka-Vrublevetkaia na Dniestre*, Moscova, 1953, pl. 34 B, pl. 35, 38, 39, 43, 44 și urm.

³ Vase asemănătoare așa-zise de tipul culturii Noa

(r. Stalin) sînt cunoscute în Moldova din cimitirul de la Trușești-Țuguieța, fiind datate în genere în vremea de sfîrșit a epocii bronzului și începutul epocii fierului: M. Petrescu-Dîmbovița, *Sfîrșitul epocii bronzului și începutul epocii fierului în Moldova*, « S.C.I.V. », IV, 1953, nr. 3 — 4, p. 459, fig. 7,2.

prezența unei vetre. Alte urme materiale de viațuire nu s-au putut descoperi, deoarece terenul fusese umblat în prealabil, așa cum o confirmă însăși răvășirea vetrei. Rămâne ca într-o campanie viitoare de săpături să se reia, după posibilități, cercetările în acest punct.

★

Incheiere. În scurta campanie de lucru din acest an s-au obținut totuși câteva rezultate pozitive în legătură, în primul rînd, cu obiectivul principal al planului:

a) Urmărirea în continuare a traseului şanţului de apărare al aşezării. Prin săpăturile efectuate s-a putut preciza o porţiune mai întinsă din traseul şanţului de apărare (fig. 1 şi 2), al cărui fund se menţine şi pe acest parcurs la adîncimea medie de 3,50 m de la suprafaţa solului actual. Prin observarea traseului apare evidentă forma semicirculară a acestui şanţ, care va trebui să fie urmărit mai departe în desfăşurarea sa (fig. 1).

O particularitate, deocamdată neexplicabilă, este lărgirea deschiderii şanţului de apărare pe o anumită porţiune, prin tăierea, la adîncimea de 3 m, a unei trepte laterale. Această lărgire, văzută din profilul longitudinal, apare ca un fel de prispă îngustă, care se va fi continuat pe marginea dinspre sud-est a şanţului de apărare. Amintim că şi din săpăturile anului precedent, 1954, mai cunoaştem o astfel de lărgire a şanţului; în profilul transversal, ea apărea ca o anexă îngustă a şanţului principal, situată deasemenea pe latura dinspre sud-est a şanţului de apărare¹.

Pe de altă parte, prin cercetarea complexelor de locuire aparţinînd fazei Cucuteni A-B, aflate — precum s-a văzut în cursul expunerii — şi dincolo de şanţul de apărare, rezultă că acesta din urmă nu cuprinde întreaga întindere a aşezării Cucuteni A-B cunoscută de noi astăzi. Se impune deci ca prin cercetări viitoare să se constate dacă mai există un alt şanţ de apărare la marginea aşezării. Cît priveşte şanţul de apărare cunoscut în stadiul actual al lucrărilor, dacă el nu este cumva mai vechi decît aşezarea Cucuteni A-B, atunci nu poate aparţine decît unei prime faze de mai mică extindere teritorială a acestei aşezări.

b) În legătură cu existenţa în această aşezare a celorlalte două culturi, cea precucuteniană şi cea liniară, condiţiile lor de aflare par a confirma şi în acest an datele stratigrafice cunoscute prin săpăturile precedente.

Fragmentele ceramicii liniare cu capete de note muzicale apar împreună cu celelalte fragmente şi elemente adiacente la adîncimea de 0,80—1,10 m şi, ca de obicei, mai ales pe latura de nord a săpăturii, fiind tot mai rare în rest. De cele mai multe ori fragmentele ceramicii liniare stau alături de cele precucuteniene şi chiar de cele ale fazei Cucuteni A-B. Adeseori fragmentele din pastă cenuşie fină, caracteristică pentru ceramica liniară, au ambele suprafeţe foarte corodate, iar în alte cazuri ele au prins o uşoară crustă ca o simplă pojghiţă de culoare gălbuie. Nu rareori s-a putut observa că există unele fragmente precucuteniene, care, ca aspect general şi mai ales prin nuanţa cenuşie a pastei, se aseamănă cu cele ale ceramicii liniare. Cercetate mai îndeaproape, ele diferă totuşi prin compoziţia pastei, avînd în secţiune grăuntele mai mare, iar suprafeţele, de asemenea corodate, sînt mai zgrunţuroase şi mai aspre la pipăit. Tot astfel unele combinaţii de motive ornamentale duc la presupunerea unor posibilităţi de atingere între cele două specii ceramice, explicabilă poate pe baza unei convieţuiri într-o scurtă perioadă (fig. 4, 1—7 şi 8—11).

c) În partea superioară a stratului Cucuteni A-B, ca şi în groapa din complexul II, s-au găsit câteva vase larg deschise în formă de ghivece de flori cu bază îngustă şi buza crestată. Spre deosebire de vasele cunoscute pînă acum, lucrate din pastă roşcată, bine arsă, exemplarele din acest an prezintă o pastă mai slab arsă, de culoare negricioasă,

¹ H. Dumitrescu, *Şantierul arheologic Traian*, « S.C.I.V. », V, 1954, p. 46 şi urm.

în secțiune de aspectul cărbunelui, încât ele apar străine mediului cucutenian stînd, ca factură, oarecum mai aproape de specia Cucuteni C.

d) Cît privește interesanta descoperire a unui mic vas de tip Monteoru (fig. 6), găsit întîmplător în vecinătatea dealului Fintînilor și anume lângă grajdul G.A.C., ca și a altor fragmente ceramice din epoci mai tîrzii, rămîne ca în viitor să se reia cercetările și în acest nou punct al șantierului.

HORTENSIA DUMITRESCU

АРХЕОЛОГИЧЕСКИЕ РАСКОПКИ В ТРАЯНЕ

(КРАТКОЕ СОДЕРЖАНИЕ)

Главной целью раскопок, производимых в настоящем году в Траяне (село Зенешти, район Бухуш, область Бакэу), было продолжение исследований линии защитного рва, обнаруженного в неолитическом поселении Траяна—Дялул Фынтынилор — в 1953 году. Для достижения этой цели было заложено 8 разведочных шурфов (рис. 1, 2, 3), из которых 5 заложены в первой фазе работ с сохранением между ними расстояния в 2 м, а остальные 3 — во второй фазе, то есть после уборки урожая, на более отдаленном друг от друга расстоянии, для того чтобы установить протяжение оборонительного рва на возможно большем расстоянии. Длина разведочных шурфов колебалась между 22 и 24 м, а ширина их была равна 2 м. Благодаря этим разведочным работам было возможно установить длину рва на большом расстоянии, а также и полукруглую форму этого укрепления. Положение этого рва внутри стоянки, повидимому, обуславливало существование и второго рва, который должен был окружать всю стоянку.

Были также открыты остатки поселений, относящихся к фазе Кукутени АВ и расположенных в периметре исследуемой площади; эти остатки (рис. 2, I, II, III) являются лишь отдельными участками обширного ансамбля поселений, но между ними и раньше раскопанными участками, безусловно, существует связь и они при дальнейших раскопках будут окончательно объединены с другими разветвлениями и смежными ямами. Лишь тогда ясно определится форма и размеры жилищ.

Керамика докукутенского периода встречается в нижнем слое реже, однако, находятся весьма любопытные в смысле формы и орнамента экземпляры (рис. 4, 1—7). Линейная керамика с орнаментом в виде музыкальных нот (рис. 4, 8—11) была и в этом году обнаружена в верхнем горизонте докукутенского слоя. Это соседство выдвигает вопрос о возможности взаимного влияния, наблюдающегося у этих двух видов керамики, разумеется ограниченного, как об этом можно судить по некоторым фрагментам.

Перед Дялул Фынтынилор, возле конюшень Государственной фермы, во время выкапывания силосной ямы для кормовой кукурузы был найден небольшой глиняный сосуд с двумя ручками типа Монтеору (рис. 6). На этом месте была произведена разведка, не давшая пока никаких положительных результатов ввиду того, что земля здесь уже была перерыта при предыдущих раскопках.

ОБЪЯСНЕНИЕ РИСУНКОВ

Рис. 1. — Общий план раскопок 1951—1955 гг.

Рис. 2. — План раскопок 1955 г. с чертежом оборонительного рва.

Рис. 3. — Поперечные профили оборонительного рва. *a-b* — восточной стороны шурфа № 1; *x-y* — на глубине 3 метров; *c-d* — восточной стороны шурфа № 4; *e-f* — западной стороны шурфа № 8.

Рис. 4. — 1—7 — докукутенская керамика; 8—9 — линейная керамика; 10—11 — каменные орудия: небольшое долото и топор типа «кюлodka».

Рис. 5. — Фрагмент сосуда Кукутени С.

Рис. 6. — Небольшой сосуд эпохи бронзы.

CHANTIER ARCHÉOLOGIQUE DE TRAIAN

(RÉSUMÉ)

1. L'objectif principal de la campagne de fouilles de cette année a été la poursuite de l'exploration du tracé du fossé de défense, découvert en 1953 dans la station néolithique de Traian, sur le «Dealul Fintînilor». A cet effet, on a creusé huit tranchées destinées à des sondages

fig. 1, 2 et 3), dont cinq ont été tracées durant la première phase des travaux, en ne maintenant entre elles qu'un intervalle de 2 m. Dans la deuxième phase des travaux, c'est-à-dire après la rentrée de la moisson, les trois dernières tranchées de sondage ont pu être creusées, ainsi qu'il se devait, à des distances toujours plus grandes dans le but de préciser une partie aussi grande que possible du tracé du fossé de défense. La longueur des dites tranchées a varié entre 22 et 24 m, leur largeur étant de 2 m. Grâce à ces sondages on a pu déterminer le tracé du fossé sur une plus grande étendue et préciser la forme demi-circulaire de cette fortification. La position de ce fossé de défense impliquerait, selon toutes les apparences, l'existence d'un deuxième fossé qui aurait pu contourner l'établissement sur sa lisière, à une phase de plus grande extension.

2. En second lieu, on a découvert des restes d'habitation qui appartiennent à la phase de Cucuteni A-B et qui se trouvent à l'intérieur du périmètre de la superficie qui a été fouillée. Ainsi qu'on peut le voir (fig. 2, I, II, III), ces vestiges ne sont que des parties d'un ensemble plus vaste d'habitations. Celles-ci se raccordent à d'autres parties fouillées antérieurement et devront être définitivement complétées avec leurs différentes annexes et leurs fosses adjacentes, par des fouilles futures. La forme et les dimensions respectives des habitations en résulteront alors clairement.

3. La céramique pré-cucuténienne de la couche inférieure est apparue dans des exemplaires assez rares, mais intéressants par leur facture et leur ornementation (fig. 4, 1—7). La céramique linéaire à notes musicales est située, cette année aussi, au niveau supérieur de la couche pré-cucuténienne. Ce voisinage pose le problème de la possibilité d'une influence réciproque des deux espèces de céramique, naturellement à une échelle réduite, comme le suggère l'aspect de certains tessons.

4. En face du « Dealul Fintinilor », près de l'écurie de la ferme collective, on a trouvé, en creusant une fosse nécessaire à la conservation du maïs fourrager, un petit pot d'argile à deux anses, du type Monteoru (fig. 6). On y a effectué un sondage mais sans arriver pour le moment à des résultats positifs, le sol ayant été dérangé par des excavations antérieures.

EXPLICATIONS DES FIGURES

Fig. 1. — Plan général des fouilles (1951—1955).

Fig. 2. — Plan des fouilles de l'année 1955 et tracé du fossé de défense.

Fig. 3. — Profils transversaux du fossé: $a-b$ = dans la paroi ouest du sondage n° 1; $x-y$ = 4,3 m de profondeur de la surface du sol; $c-d$ = dans la paroi ouest du sondage n° 4; $e-f$ = dans la paroi ouest du sondage n° 8.

Fig. 4. — 1—7, céramique pré-cucuténienne; 8—9, céramique linéaire; 10—11, outils en pierre: ciseau et hache du type « forme de bottier ».

Fig. 5. — Tesson de type Cucuteni C.

Fig. 6. — Petit vase de l'âge du bronze.